



Rapport annuel **2024**

L'itinérance s'arrête à nos portes !



Accueil
Bonneau

À propos de l'Accueil Bonneau

Notre mission

L'Accueil Bonneau accompagne de manière inclusive les personnes à risque ou en situation d'itinérance vers un logement, une plus grande autonomie et l'épanouissement.

Nos valeurs



Accueil

Avoir une attitude chaleureuse, sans jugement et dans le respect de toutes et tous.



Empathie

Établir une relation humaine et égalitaire, écouter activement et mettre à l'aise.



Pouvoir d'agir

Encourager les personnes à maîtriser ce qui est important pour elles, soutenir la confiance en soi et le mieux-être.



Collaboration

Réfléchir et travailler ensemble pour atteindre la mission et les objectifs.

Encourager un climat où toutes et tous jouent un rôle actif.

Notre raison d'être

Permettre aux personnes en situation ou à risque d'itinérance de :

- retrouver leur autonomie et leur pouvoir d'agir
- créer des liens sociaux significatifs



Sommaire

Mot du président.....	4
Mot de la directrice générale	5
Quand une crise n’attend pas l’autre	6
Le Logement d’abord.....	8
Le carrefour multiservice.....	11
Intervention psychosociale et accompagnement	12
Sécurité alimentaire.....	13
Services vestimentaires.....	15
Les services de fiducie volontaire.....	16
L’accès coordonné	17
Gouvernance.....	18
Employé·e·s et bénévoles	20
Partenaires	22
MERCI !	22
Salle de formation.....	23
Virage numérique.....	24
Finances.....	25
Perspectives 2025.....	26



Mot du président

Chères et Chers membres,
partenaires et ami·e·s de l'Accueil
Bonneau,

C'est avec une grande humilité et un profond engagement que j'ai accepté la présidence du conseil d'administration de l'Accueil Bonneau. Après plusieurs années de bénévolat au sein de cette organisation inspirante, je mesure l'ampleur du travail accompli, mais aussi l'urgence des défis qui nous attendent.

L'année écoulée a été particulièrement éprouvante pour les personnes en situation d'itinérance. Nous avons été témoins d'une hausse préoccupante du nombre de personnes en situation d'itinérance à Montréal. La demande pour nos services n'a cessé de croître, mettant à rude épreuve nos ressources et nos capacités d'accueil.

Malgré ces défis, notre engagement demeure inébranlable. Je tiens à exprimer ma profonde reconnaissance envers les membres de notre conseil d'administration. Chacun d'eux joue un rôle clé au sein de notre organisme, apportant expertise et engagement. C'est un privilège de pouvoir compter sur une équipe aussi déterminée à faire avancer la mission.

En 2024 le conseil d'administration et la direction générale se sont penchés sur la question de notre financement et nous sommes encouragés par les progrès réalisés. Toutefois, le budget opérationnel de l'Accueil Bonneau ne cesse d'augmenter avec l'acquisition de logements supplémentaires et les coûts qui ne cessent d'augmenter.

Nous travaillons donc pour obtenir un niveau adéquat de financement récurrent de la part du gouvernement provincial.

Ceci afin de dispenser l'accompagnement en logement et les nombreux services essentiels offerts au Carrefour multiservice de l'Accueil Bonneau.

Le conseil d'administration a également mis en place un comité immobilier. Ce comité a pour objectifs d'une part, de rencontrer nos cibles en logement et d'autre part, d'assurer la bonne gouvernance de l'ensemble de l'actif immobilier de l'Accueil Bonneau et de ses entités apparentées.

Enfin, un immense merci à tous ceux et celles qui, par leur dévouement et leur générosité, permettent à l'Accueil Bonneau de poursuivre son travail essentiel. Votre soutien est plus que jamais indispensable. Continuons ensemble à œuvrer pour un avenir où chacun a accès à un toit, une alimentation saine et, surtout, une autonomie retrouvée.

Merci pour votre confiance.



Antoine Lemieux

Président du conseil
d'administration



Mot de la directrice générale

Je tiens à honorer les personnes qui fréquentent notre Carrefour multiservice et celles qui sont accompagnées en logement par notre équipe. **Elles font preuve de courage et nous inspirent à continuellement améliorer notre travail.**

Elles contribuent aussi par leur expertise à bonifier notre accompagnement. Ceci est d'autant plus nécessaire dans le contexte de crise du logement, d'une augmentation de l'itinérance et de cohabitation de plus en plus tendue. Ce contexte est la trame de fond sur laquelle les gestionnaires, les employé.e.s, les bénévoles et les membres du conseil d'administration œuvrent.

S'y ajoutent aussi la pénurie de main d'œuvre qui est reconnue dans le secteur de l'itinérance et l'ajout à l'Accueil Bonneau de près du double de logements. Malgré ce contexte difficile, tous et toutes s'efforcent à donner leur meilleur. Je leur lève mon chapeau. Et j'en suis fière.

Nous avons travaillé d'arrache-pied pour améliorer la situation financière de l'Accueil Bonneau. Nous avons atteint un budget équilibré.

Toutefois, nous devons encore relever nos manches afin de stabiliser les financements gouvernementaux qui demeurent ponctuels et non récurrents.

Nous avons ainsi pu réaliser plusieurs objectifs du plan stratégique 2022-2026 dont les suivants :

- **L'ajout de 114 unités de logements** par le biais de l'ouverture du Christin en décembre 2023 a presque doublé le nombre de personnes pouvant accéder à un logement dans un milieu de vie mixte et inclusif.
- La poursuite de notre **transformation numérique** nous permet d'avancer dans la mise en place d'une culture de mesure. Nous présentons désormais des indicateurs de performance comparatifs et que nous évaluons en vue d'améliorer constamment nos programmes et services.

- **L'Épicerie solidaire** a doublé son offre, permettant à un plus grand nombre de résident.e.s d'améliorer leur accès à une saine alimentation. Les ateliers de cuisine permettent aux personnes participantes de développer leurs compétences culinaires.
- **La Fiducie régionale solidaire** a ouvert trois points de service au sud, nord et à l'est de la ville. En s'inscrivant à la fiducie volontaire, les personnes visent une meilleure stabilité résidentielle à long terme.
- Avec nos partenaires, nous assurons le **développement d'un accès coordonné pour Montréal**. Ceci inclut l'élaboration des processus et des outils pour améliorer l'accès à l'hébergement adapté aux besoins des personnes qui veulent se sortir de la rue.

Je vous invite à en apprendre plus sur les réalisations, les défis et les apprentissages que nous avons connus en 2024.

Nous sommes reconnaissant.e.s envers toutes les personnes, tous les groupes et, plus précisément, le Ministère de la santé et des services sociaux qui contribuent activement et soutiennent notre mission qui consiste à **accompagner de manière inclusive les personnes à risque ou en situation d'itinérance vers un logement, une plus grande autonomie et l'épanouissement.**



Fiona Crossling

Directrice générale



Quand une crise n'attend pas l'autre

La crise du logement bat son plein au Canada et au Québec. Cette dernière exacerbe la crise de l'itinérance et érode la cohabitation sociale.



L'environnement urbain dans lequel nous gravitons est marqué de plus en plus par l'augmentation du nombre des personnes en situation d'itinérance visible.

Les personnes que nous rencontrons jour après jour, dans le cadre de nos tournées dans le quartier, sont généralement très désaffiliées et sont majoritairement les premières personnes touchées par les inégalités sociales.

De plus, elles sont directement confrontées aux impacts négatifs de la crise du logement et la précarisation de l'offre des services publics.

Au-delà des personnes en situation d'itinérance visible, nous constatons de plus en plus de personnes en situation d'itinérance cachée.

Dernièrement, nous avons surtout remarqué une **hausse des problématiques de cohabitation sociale**, un constat partagé par de nombreux partenaires du secteur de l'itinérance à Montréal, mais également par d'autres municipalités à travers le Canada, comme cela a été évoqué durant la conférence nationale de l'Alliance canadienne pour mettre fin à l'itinérance à Ottawa en octobre 2024.

Nous rencontrons toujours **autant de femmes et de plus en plus de personnes âgées** en situation d'itinérance. Ces dernières mentionnent toujours les mêmes causes à leur situation : rénoviction, hausse importante du loyer ou diverses problématiques de santé mentale et/ou physique avec des difficultés à accéder rapidement à du soutien adapté.

Les changements dans la population en situation d'itinérance ainsi que les problématiques complexes auxquelles ces personnes sont confrontées, obligent l'équipe à diversifier et optimiser les approches ainsi que les techniques d'intervention utilisées pour répondre aux multiples demandes.

La situation actuelle est particulièrement critique pour les organismes partenaires en itinérance et face

à cette adversité, nous travaillons de plus en plus en étroite collaboration en fonction des forces et expertises de chacune des organisations partenaires.

En réponse aux tensions sociales provoquées par les crises du logement, de l'inflation et de l'itinérance, l'Accueil Bonneau maintient son approche axée sur le logement.

L'accès au logement pour les personnes en situation d'itinérance sans exigence préalable de préparation tout en respectant l'autodétermination des personnes est garant du rétablissement axé sur les forces, les besoins et les objectifs de ces dernières.

Ultimement, l'intégration communautaire et sociale des personnes logées est gage d'une cohésion sociale harmonieuse.



Le Logement d'abord

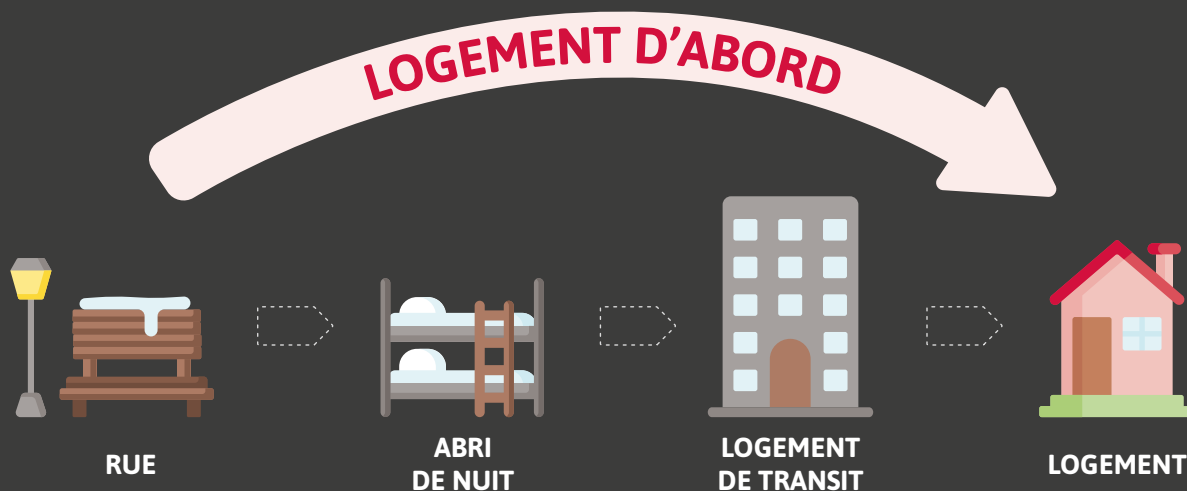
L'Accueil Bonneau adhère à l'approche Logement d'abord qui repose sur cinq grands principes pour accompagner les personnes en situation d'itinérance, soit :

1. Accéder immédiatement à un logement sans préparation exigée
2. Favoriser les choix des personnes et leur autodétermination
3. Accorder une importance au rétablissement
4. Proposer un accompagnement personnalisé et centré sur la personne
5. Favoriser l'intégration communautaire et sociale

Les principaux objectifs sont d'offrir un cheminement favorisant la transition de la rue vers le logement ainsi que favoriser la stabilité résidentielle.

L'accompagnement permet aux personnes de sortir des dynamiques de survie auxquelles elles étaient confrontées dans la rue et de réaménager leur projet de vie en rétablissant des cercles sociaux significatifs.

En plus de contribuer à la réduction des inégalités sociales, l'accompagnement des personnes qui le désirent vers un logement permanent est un projet de société efficace sur le plan socio-économique, tout en contribuant à construire une société plus inclusive et solidaire.



Accès aux programmes d'hébergement

	2024	2023
Demandes de logements reçues	330	300
Nouvelles admissions au sein des quatre immeubles	133	20



Maison Eugénie-Bernier **51 unités**

Une porte d'entrée de la rue vers le logement.

2024	2023
16 admissions	11 admissions
43 unités occupées	44 unités occupées
84 % d'occupation	86 % d'occupation



Les objectifs de cette maison sont de favoriser le début d'un rétablissement, la reconstruction de l'autonomie et l'autonomisation, ainsi que de créer des liens sociaux significatifs dans la communauté.

Maison Joseph-Vincent **49 unités**

Un tremplin vers le logement permanent.

2024	2023
12 admissions	4 admissions
42 unités occupées	46 unités occupées
86 % d'occupation	93 % d'occupation



Les résidents poursuivent leur rétablissement, améliorent leur état de santé global, s'engagent dans un projet de vie et s'impliquent dans leur communauté.

Maison Claire-Ménard **31 unités**

Une passerelle vers la stabilité résidentielle.

2024	2023
8 admissions	3 admissions
29 unités occupées	29 unités occupées
94 % d'occupation	94 % d'occupation



Les objectifs de cette maison sont de poursuivre le rétablissement, d'explorer le bien-vivre en communauté, de s'engager dans un projet de vie.

Cette maison accueille des hommes de 50 ans et plus en situation ou à risque d'itinérance, vivant avec une légère perte d'autonomie en raison d'un vieillissement prématuré résultant de périodes d'itinérance passées.

Salle communautaire



Grâce à la **Fondation Carmand Normand**, la salle communautaire de la Maison Joseph-Vincent est désormais dotée d'un espace convivial pour des soirées cinéma popcorn ou passées autour du feu!



Le Christin : un an déjà!

L'immeuble Le Christin est le premier projet de mixité sociale pour l'Accueil Bonneau, favorisant le vivre-ensemble, la vie en communauté et le partage d'expériences de vie.

Avec l'ajout de 114 unités locatives dans l'arrondissement Ville-Marie, l'Accueil Bonneau, en collaboration avec la SHDM, visait à assurer à un plus grand nombre de personnes en situation ou à risque élevé d'itinérance de se prévaloir d'un logement avec une stabilité résidentielle avec ou sans accompagnement.

De plus, ce projet visait le renforcement de la cohésion sociale, du bien-être et du sentiment d'appartenance de la population à son milieu de vie. Finalement, la pluralité des personnes logées facilite les échanges interculturels et intergénérationnels.

Accompagnement vers la stabilité résidentielle dans la communauté

	2024	2023
Personnes accompagnées par l'équipe d'intervention Projet Logement Montréal de l'Accueil Bonneau	120	155
Personnes accompagnées par l'équipe post-hébergement	36	31

Projet de recherche

Grâce au Programme d'aide aux organismes communautaires en habitation nous conduisons un projet de recherche intitulé **Le Christin : cristalliser une communauté dont les membres puissent vivre leur vie jusqu'au bout dans la dignité.** Les chercheur·euse·s sont :

- Eric Latimer, Ph. D.
- Nathalie Ross, M.A.P.
- Maxime Plante-Péloquin, M.A. Sociologie.

Merci à nos partenaires:


Nous aimerions souligner particulièrement la contribution du Centre de transformation du logement communautaire au projet de l'immeuble le Christin.



Depuis décembre 2023, le Christin c'est :

 **322** demandes reçues

 **101** personnes en situation/à risque d'itinérance nouvellement logées

 **92** dossiers fermés à la suite de désistement ou de perte de contact

 **9** départs

 **3 700** interventions psychosociales réalisées*

64 hommes
23 femmes

1 couple
19 personnes de 60 ans et plus

16 jeunes adultes 18-35 ans
23 personnes issues de communautés culturelle/LGBTQ2+

* 89 personnes qui requièrent un accompagnement psychosocial d'intensité variable en collaboration avec les équipes externes

Le carrefour multiservice

CMS 2.0

Saviez-vous que l'équipe d'intervention de milieu effectue une tournée de notre secteur?

Cette équipe sillonne les rues avoisinantes et va à la rencontre des personnes qui sont en situation d'itinérance. Elle cherche à établir un lien de confiance avec ces personnes et leur propose les services de base que nous offrons.

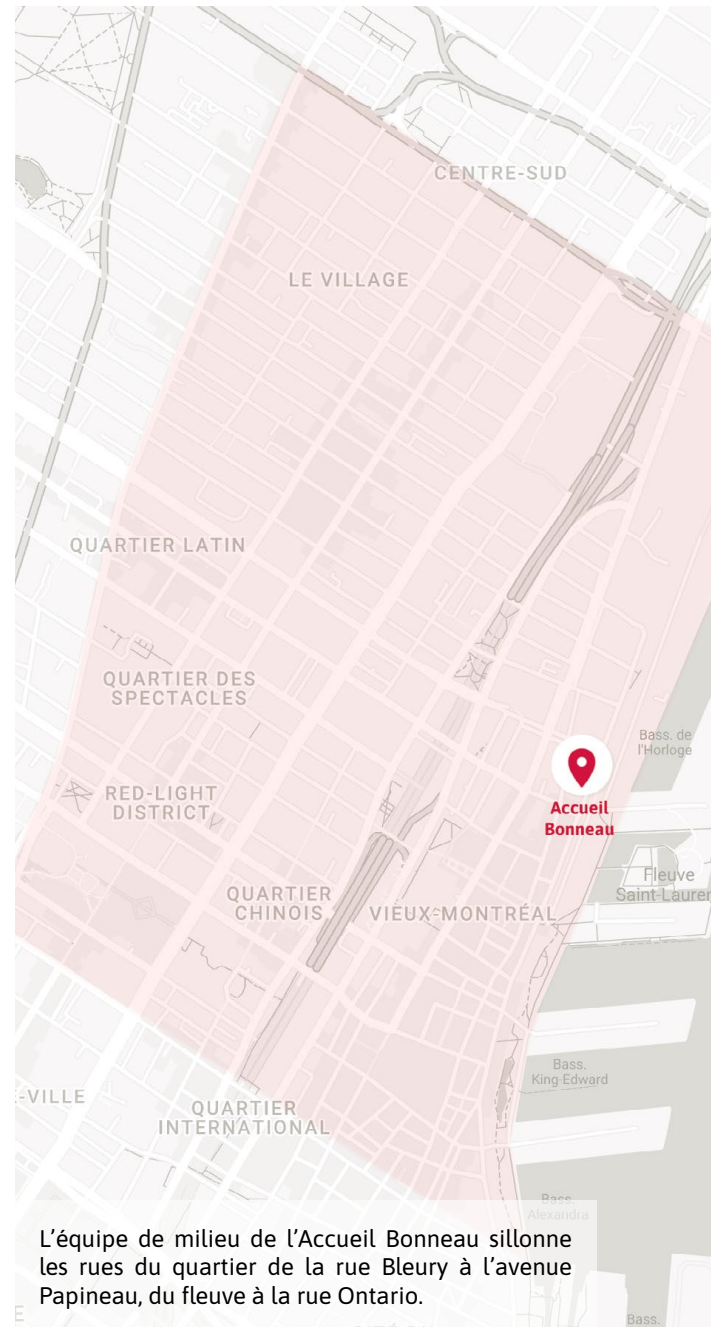
L'équipe rencontre également le voisinage que ce soit des personnes qui résident ou qui travaillent dans le quartier. Elle partage son numéro de téléphone pour être rejointe en cas de difficultés particulières. Elle présente aussi les différentes ressources qui existent et lesquelles contacter, notamment en situation d'urgence.

Nous croyons que c'est grâce au dialogue qu'une cohabitation sociale peut s'améliorer.

Afin d'atteindre nos objectifs généraux, nous avons élaboré une série d'objectifs spécifiques nous permettant de mieux accompagner les personnes que nous rencontrons :

- Contribuer activement à la transition de la rue vers le logement pour les personnes en situation d'itinérance du territoire que nous couvrons.
- Collaborer à la prévention de l'itinérance.
- Consolider les actions de référencement, d'accompagnement et de soutien aux personnes en situation ou à risque d'itinérance de l'Arrondissement Ville-Marie.
- Participer activement à la dynamique d'inclusion sociale urbaine des personnes en situation d'itinérance vivant dans les espaces publics et la population générale.

*L'itinérance à Montréal : « c'est une crise de société », dit **Valérie Plante** en juillet 2024 lors de l'annonce du lancement de la consultation sur la cohabitation sociale.*





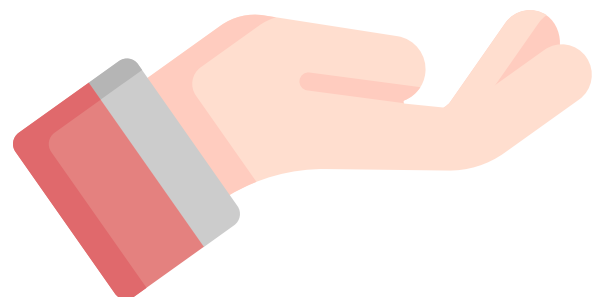
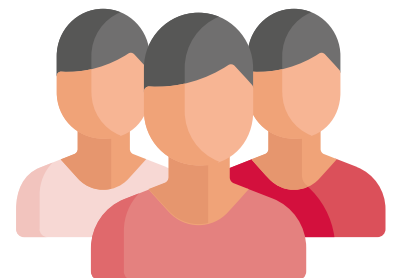
Intervention psychosociale et accompagnement

Faits saillants

Les données statistiques présentées sont axées sur la transition de la rue vers le logement, de l'accompagnement vers la stabilité résidentielle et la réaffiliation (du 1^{er} janvier au 31 décembre 2024). Tous nos efforts sont concentrés sur le Logement d'abord.

Carrefour multiservice et intervention de milieu :
Interventions axées sur la transition de la rue vers le logement

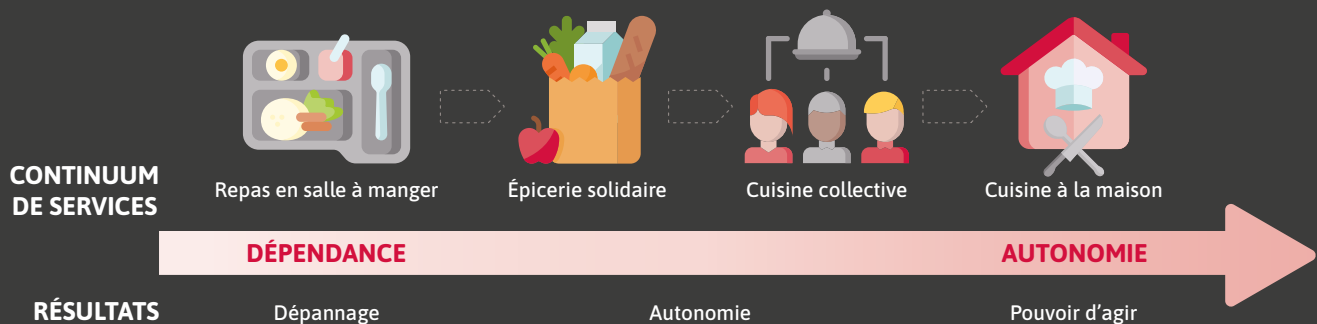
	2024	2023
Démarches administratives	557	440
Déclarations d'impôts	3 400	2 820
Démarches vers le logement	556	406
Interventions en création et maintien du lien et en support psychosocial	7 513	6 644
Références en santé mentale et dépendance	2 079	962
Trousses de consommation remises	1 886	ND
Rendez-vous à l'Espace santé	394	425
Cliniques juridiques	10	12
Consultations juridiques	44	47





Sécurité alimentaire

L'autonomie et le pouvoir d'agir comme aboutissement



Continuum de services en sécurité alimentaire de l'Accueil Bonneau

Salle à manger

L'Accueil Bonneau continue à offrir des repas dans sa salle à manger 365 jours par année.

- En moyenne, **365** repas ont été servis quotidiennement (contre **429** en moyenne en 2023).

Épicerie solidaire

L'Épicerie solidaire est offerte aux personnes qui résident dans nos maisons et à celles qui sont suivies par le programme post-hébergement.

Afin de mieux desservir les résidents et de limiter l'attente, l'Épicerie ouvre désormais deux après-midis par semaine (mercredi et jeudi).

- En 2024, l'Épicerie solidaire a été visitée **2 735** fois par plus de **90** personnes différentes. (**1764** visites en 2023)

- **84%** des participant·e·s ont un meilleur contrôle sur leurs choix alimentaires.

Les projets des stagiaires en nutrition de l'Université de Montréal sur l'affichage des produits et des promotions, ainsi que sur la disposition des étagères, ont eu des impacts significatifs sur les choix alimentaires des participant·e·s.

- **56%** des participant·e·s rapportent manger plus de fruits et légumes.

- Les participant·e·s ont en moyenne **4 portions** de fruits et légumes dans leur panier, ce qui représente **20%** de leur panier total.

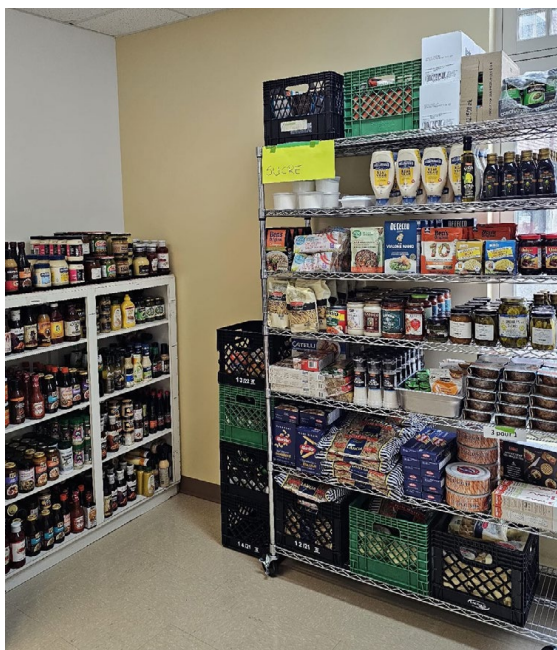


Ce que les résident·e·s disent de l'Épicerie :

Ici (à l'Épicerie de l'Accueil Bonneau), ce n'est pas comme une banque alimentaire qui vous donne un panier de nourriture, ici je peux choisir et c'est merveilleux!

J'adore cette épicerie, j'y vais depuis le début, et je vois qu'elle s'améliore de plus en plus, je suis très reconnaissante de pouvoir acheter ma nourriture ici !

J'aime cuisiner, alors quand je viens ici, je pense toujours à ce que je vais choisir pour préparer mes repas pour la semaine.



Ateliers culinaires

Cette année, nous avons tenu **2 ateliers culinaires** en projet pilote. Un atelier en septembre, auquel il y a eu **4 participant·e·s**, a été réalisé en partenariat avec le **Carrefour Solidaire**. Les participant·e·s ont cuisiné une sauce à spaghetti, une soupe aux saucisses et chou frisé ainsi qu'une salade de chou style césar.

En décembre, **10 participant·e·s** ont assisté à la cuisine communautaire du **Christin**. L'atelier, en mode démonstration culinaire, a porté sur les patates farcies et les bananes style « smores ».





Services vestimentaires

Boutique solidaire

La boutique solidaire propose aux résident.es accompagné.es par l'Accueil Bonneau des articles à très faible coût, afin de valoriser leur autonomie et leur offrir un véritable pouvoir de choisir. Ouverte une fois tous les deux mois, elle complète le vestiaire, un service d'urgence offert chaque semaine, en encourageant une gestion plus autonome des ressources et en préparant une sortie durable de la précarité. Reposant sur les dons et la solidarité, cette boutique s'inscrit dans un accompagnement global vers le logement et l'autonomie. Les retours des résident.es sont très positifs, et ce service répond à une forte demande.

— **3 boutiques organisées (juin, août et novembre)**

— **322 visites au total**

Vestiaire

— **2 693 visites d'urgence**

— **16 398 articles remis**



Boutique pour les femmes

Pendant un après-midi, notre boutique est réservée aux femmes ou aux personnes qui s'identifient comme tel, résidant dans nos organismes partenaires, comme La Rue des Femmes, ou Chez Doris.

Durant ces quelques heures, des femmes se retrouvent entre elles pour une séance de magasinage, dans un lieu sécuritaire et bienveillant. Elles prennent plaisir à essayer le plus de morceaux possibles, dans la joie et la bonne humeur. On peut alors entendre des applaudissements, des rires, des voix enjouées. Les femmes repartent équipées et habillées pour les prochains mois.

Il est très émouvant d'assister à ce moment rempli de joie et de bienveillance.

Charlotte Parnet

Adjointe aux services bénévoles et vestimentaires





Les services de fiducie volontaire

Une fiducie volontaire vise à recevoir le chèque de la personne participante, à payer son loyer et, le cas échéant selon la volonté de la personne, d'autres factures et à remettre le reste de la somme à la personne selon ses besoins.

C'est une méthode éprouvée pour permettre aux personnes de conserver leur logement. Il est également possible, par le biais d'une fiducie volontaire, de cibler les personnes en amont, en les empêchant de vivre l'itinérance notamment, en empêchant l'éviction de personnes en situation de pauvreté.

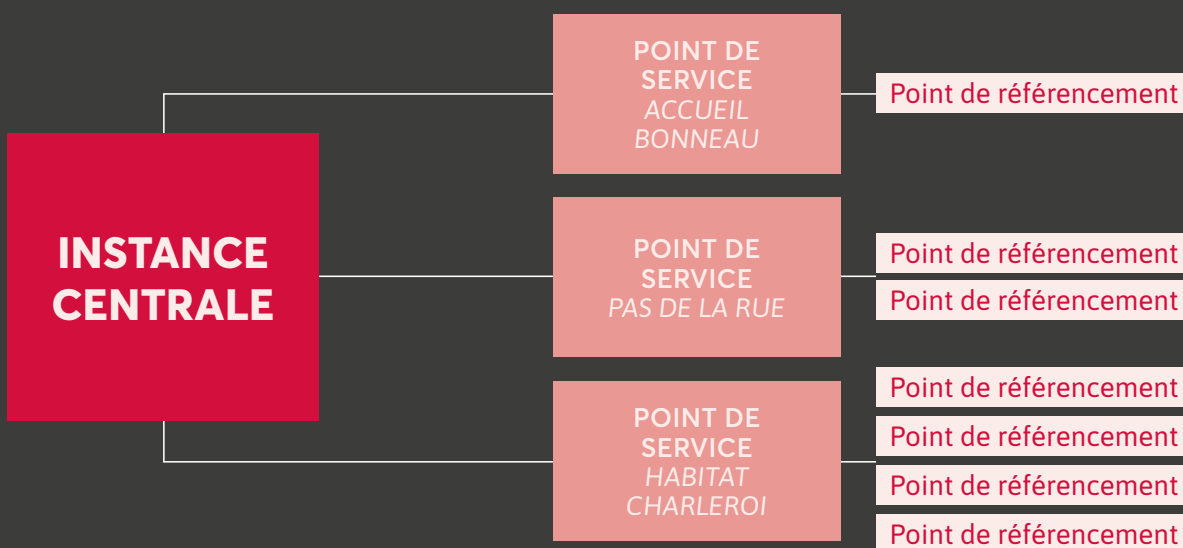
Depuis 1973, l'Accueil Bonneau offre une fiducie aux résident·e·s et désormais aussi à ses locataires. Par ailleurs, au cours de l'année 2024, nous avons ouvert la fiducie aux personnes participant au Programme Logement Montréal (PLM) auquel l'Accueil Bonneau collabore avec la Maison du Père, la Mission Bon Accueil et la Mission Old Brewery.

De 2022 à 2026, l'Accueil Bonneau, en partenariat avec la Fédération des OSBL d'Habitation de Montréal (FOHM), a entrepris un projet de fiducie régionale subventionné par le CIUSSS-Centre-Sud-de-l'Île-de-Montréal.

Ce projet vise à déployer un projet pilote afin de donner accès à une fiducie par le biais de nouveaux points de services. Nous avons développé un modèle d'affaire pour accompagner la mise en œuvre du projet pilote en 2024 comprenant 3 points de services.

L'Accueil Bonneau est à la fois l'un des trois points de service et l'instance centrale avec la Fédération des OSBL d'habitation de Montréal (FOHM).

	2024	2023
Personnes inscrites à la fiducie	328	184



Répartition des services

Légende

- Services assurés par l'instance centrale
- Services assurés par les points de services

Services principaux

- Paiement du loyer
- Paiement des factures et des dettes
- Transfert d'argent entre comptes bancaires
- Retrait d'argent comptant
- Retrait d'argent après fiducie

Services afférents

- Formations aux intervenant·e·s et aux caissier·e·s
- Volet littéracie financière
- Accompagnement et suivi psychosocial
- Accompagnement à la gestion budgétaire
- Soutien dans la régularisation de la situation administrative
- Aide à l'ouverture d'un compte bancaire
- Service de clinique d'impôt
- Accompagnement dans les dossiers d'aide sociale
- Contrôle des dépenses liées à la consommation et aux dépendances
- Service de boîte postale (pour les personnes sans domicile)



L'accès coordonné

Un des éléments phare de la planification stratégique 2022-2026 de l'Accueil Bonneau et du document « Trois pas de plus » du Mouvement pour mettre fin à l'itinérance, l'accès coordonné, est **en cours de conception à Montréal**. Ce projet est en élaboration en partenariat avec la Maison du Père, la Mission Bon Accueil et la Mission Old Brewery.

Il est prévu que l'accès coordonné desservira éventuellement tout le territoire montréalais.

Un **Système d'accès coordonné** est un processus partagé entre les organismes pour réduire le temps qu'une personne passe en situation d'itinérance et s'assurer qu'on puisse lui offrir les services adaptés.



Gouvernance

Conseil d'administration



Thierry Arnaud

Administrateur

Président de la Chambre de Commerce LGBTQ du Québec depuis 2019 après en avoir été le président du conseil depuis 2011



Marc-Antoine Coutu

Administrateur

Associé Principal, M Groupe Conseil



Fiona Crossling

Directrice générale

Directrice générale de l'Accueil Bonneau depuis 2020



Leyla Duranceau

Administratrice

Directrice des finances chez Medteq+, et chargée de cours aux HEC



Raymond Falschau

Administrateur

Professeur de comptabilité et de gestion des technologies d'entreprise à l'Université de Sherbrooke



Geneviève Fecteau

Administratrice

Directrice générale du Centre d'action bénévole de Montréal



Marie-Élyse Forget

Administratrice

Fondatrice d'Octaza Marketing, conférencière et formatrice agréée en marketing, et chargée de cours aux HEC et à Concordia



Sœur Nicole Fournier

Administratrice

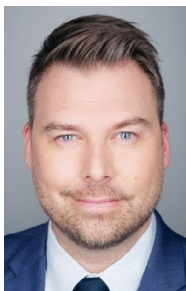
Directrice générale de l'Accueil Bonneau pendant 22 ans, retraitée



Murielle Kwendé

Secrétaire

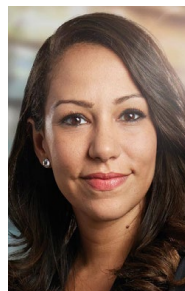
Directrice générale du Groupe CDH



Simon Labonté

Vice-président

Partenaire associé
de Décarie Transearch



Zeïneb Mellouli

Administratrice

Associée en droit du travail
chez Lavery, de Billy



Antoine Lemieux

Président et trésorier

Conseiller en placement
chez iA Gestion privée
de patrimoine Inc



Gilles Messier

Administrateur

Consultant en gestion
immobilière depuis plusieurs
années et chargé de cours
à l'UQAM pour enseigner la
gestion des propriétés

Comité exécutif

- Antoine Lemieux, président et trésorier
- Simon Labonté, vice-président
- Murielle Kwendé, secrétaire
- Fiona Crossling

Mandat

Le comité exécutif assure l'exécution des décisions du conseil. Il exerce tous les pouvoirs accordés au conseil par la charte, par les statuts et les règlements.

Comité des finances

- Antoine Lemieux
- Thierry Arnaud
- Leyla Duranceau
- Linda Kapche Metchum
- Naziha Louafi
- Fiona Crossling

Mandat

Le comité des finances s'assure de la bonne gestion des finances de l'organisme, analyse les résultats financiers et propose des mesures appropriées.

Comité de relève

- Marc-Antoine Coutu
- Marie-Élyse Forget
- Simon Labonté

Mandat

Le comité de la relève permet de soutenir et de valoriser la relève des membres du conseil d'administration selon les profils requis.

Comité immobilier

et CA de la maison Claire-Ménard et CA de la maison Joseph-Vincent

- Gilles Messier
- Marc-Antoine Coutu
- Marie-Esther Pelletier-Lavigne, directrice des opérations
- Fiona Crossling
- Guillaume Lessard-Nadon, directeur général adjoint
- Naziha Louafi

Mandat

Le comité immobilier s'assure de la bonne gouvernance de l'ensemble de l'actif immobilier de l'Accueil Bonneau et de ses entités apparentées.

Les éléments sous sa gouverne sont : l'acquisition et la cession d'actifs, le financement, les opérations, la maintenance et l'optimisation.



Employé·e·s et bénévoles

Employé·e·s

- **70 employé.e.s à temps plein**
- **27 employé.e.s à temps partiel**

Bénévolat régulier

Les bénévoles sont actif.ve.s dans plus de six services différents. Sans leur implication, il serait impossible de distribuer les repas, de tenir l'épicerie ou encore de faire fonctionner les services vestimentaires.

- **L'Accueil Bonneau peut compter sur 297 bénévoles au total**
- **Entre 8 et 25 bénévoles sont présent·e·s chaque jour**
- **18 000 heures de bénévolat ont été effectuées**

Bénévolat corporatif

- **L'Accueil Bonneau peut compter sur 70 bénévoles issu·e·s de 5 groupes corporatifs**
- **300 heures de bénévolat corporatif ont été effectuées**

L'exercice des couvertures

À l'automne, les membres du conseil d'administration, de la direction et les employé·e·s du Centre multiservice ont participé à l'exercice des couvertures. L'objectif de cette activité est de sensibiliser les citoyens à l'expérience historique de la dépossession vécue par les peuples autochtones du Canada et à ses conséquences aujourd'hui.

Même si la plupart était déjà sensibilisée à la réalité des peuples autochtones, cet exercice a permis d'en apprendre davantage sur les effets traumatiques de la dépossession de leur terre.



Photo de la Journée de la vérité et de la réconciliation



Comité bien-être

Le comité bien-être a travaillé sans relâche pour contribuer à un environnement de travail enrichissant.

Mandat

- Analyser les résultats du sondage des employés pour pouvoir identifier les priorités
- Réfléchir et développer un plan d'action pour présentation à la direction
- Veiller à l'évaluation du plan d'action suite à sa mise en œuvre
- Communiquer les activités du comité à l'ensemble des employés sur une base régulière ainsi que les résultats du processus d'évaluation
- Planifier et organiser des initiatives visant à favoriser un milieu de travail sain et épanouissant

Membres

Isabelle Lavallée, Mounira Taleb, Yves Robet Laverny, Caroline Jauffret, Coline Ronda.

Activités

- Atelier de respiration
- Party Halloween
- Bonno smoking (mois de novembre)
- Party de Noël





Partenaires

L'Accueil Bonneau remercie chaleureusement l'ensemble de ses partenaires qui ont contribué à l'actualisation de notre mission.



Agence du revenu
du Canada - PCBMI

Arrondissement
(Ville Centre)

Arrondissement Ville-Marie

Cabinet de la mairesse

Carrefour alimentaire

CDC Centre-Sud

CIUSSS CCSMTL - Service
régional de l'itinérance

CIUSSS CCSMTL - Clinique
dentisterie sociale Dentaville
(HND)

CIUSSS CCSMTL - Direction
adjointe Programme
Jeunesse-Réadaptation

Clinique Juridique Itinérante

Centre de recherche Douglas

Direction régionale de santé
publique

FOHM

Fondation des jeunes de la DPJ

Galerie Peter W. Hart

Maison du Père

Mission Bon Accueil

Mission Old Brewery

MMFIM

OMHM

Pharmaprix - Félice Saulnier

Revenu Québec - SAIPB

RIOCM

ROHIM

SHDM

Solutions Dentaires

SPVM

Table de concertation du
Faubourg Saint-Laurent

Tim Hortons

Université de Montréal

Université de Montréal -
Clinique Universitaire de
la vision (Clinique Regard
Collectif)

Université de Montréal - École
de réadaptation - Programme
d'ergothérapie

Université McGill - École des
sciences infirmières Ingram

UQÀM

Vétérans du Royal 22e régiment

Ville de Montréal

MERCI !

Nous souhaitons vivement poursuivre cette collaboration enrichissante, car nous recevons d'excellents retours de la part des jeunes qui bénéficient des appartements.

Ce projet joue un rôle clé en aidant les jeunes à prendre conscience de leur potentiel, à trouver un sens à leur projet de vie, et à progresser concrètement vers une transition réussie à la vie adulte.

Commentaire de la coordonnatrice de la Fondation des jeunes de la DPJ concernant leur partenariat au Christin



Salle de formation

L'Accueil Bonneau s'est doté d'une salle de formation grâce à une subvention obtenue dans le cadre de l'appel à projets Vers chez soi et à une contribution de Hockey Helps the Homeless.

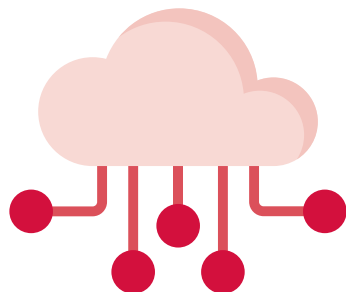
Grâce à une subvention obtenue dans le cadre de l'appel à projets intitulé la relance des services communautaires de la Croix-Rouge, nous avons été en mesure d'offrir une **quarantaine de formations** en 2024 pour l'ensemble du personnel.

Nous avons loué la salle au Mouvement pour mettre fin à l'itinérance à Montréal (MMFIM) qui a utilisé la salle 10 fois à l'automne 2024.





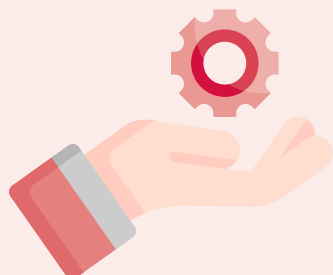
Virage numérique



Migration vers Salesforce terminée

La migration vers le CRM Salesforce à l'Accueil Bonneau est désormais achevée, marquant une étape clé dans notre virage numérique.

Cette transition permet une gestion centralisée et efficace des données, facilitant le suivi des interventions et l'optimisation des processus internes. Grâce à cette modernisation, nous améliorons la collaboration entre les équipes et renforçons notre capacité à offrir un accompagnement adapté aux personnes qui se prévalent de nos services, résident·e·s et locataires.



DATAide

La subvention DATAide nous permet d'accélérer notre transition numérique en optimisant la gestion et l'utilisation des données à l'Accueil Bonneau. Grâce à ce soutien, nous avons pu améliorer nos outils technologiques, renforcer la sécurité de l'information et faciliter l'analyse des données pour une prise de décision plus efficace.

Cette initiative s'inscrit dans notre engagement à moderniser nos services tout en respectant les meilleures pratiques en matière de gestion des données.



Loi 25

Dans le cadre de notre virage numérique, l'Accueil Bonneau s'adapte aux exigences de la Loi 25 sur la protection des renseignements personnels.

Nous avons mis en place des mesures pour assurer la sécurité et la confidentialité des données, en conformité avec la réglementation. Cela inclut la mise à jour de nos systèmes, la sensibilisation des employé·e·s et l'optimisation de nos pratiques de gestion des informations.

Ces efforts renforcent la protection des données des personnes qui se prévalent de nos services, résidents, locataires, employé·e·s, partenaires et donateurs.



Finances

La situation financière de l'Accueil Bonneau s'est grandement améliorée en 2024, grâce aux efforts de l'équipe, aux contributions de nos partenaires gouvernementaux et à la générosité de nos donateurs-trices.

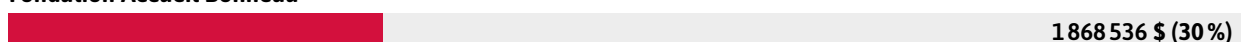
Plusieurs subventions ne sont toujours pas récurrentes, mais les différents financements reçus en 2024 ont permis à l'Accueil Bonneau de doubler son offre en logements, et d'enrichir ses autres programmes, tel que la fiducie volontaire.

Revenus 2024

Subventions



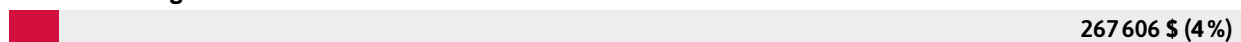
Fondation Accueil Bonneau



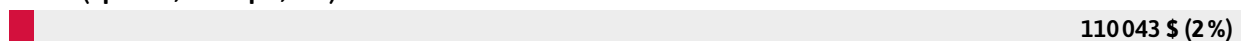
Dons en nature



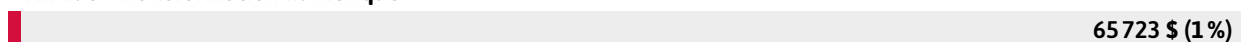
Immeubles à logements



Autres (Épicerie, Boutique, etc.)



DATAide - Transformation numérique

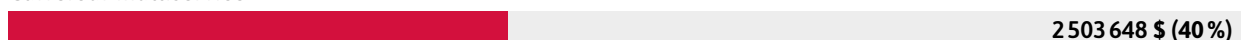


Dépenses 2024

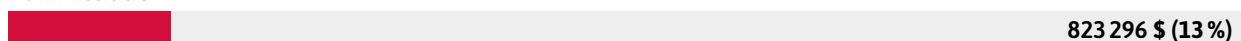
Hébergement et Gestion Immobilière*



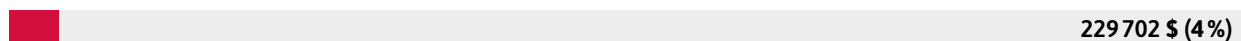
Carrefour multiservice



Administration



Amortissement



* C'est à noter que le budget de l'Accueil Bonneau ne comprend pas les budgets des Maisons Claire-Ménard et Joseph-Vincent qui ont leurs propres états financiers. Si les dépenses de ces maisons étaient incluses, cela ajouterait 857 543 \$ ou 14 % de plus au budget global.



Perspectives 2025

Carrefour multiservice 2.0

Une refonte des services offerts dans le carrefour multiservice est en développement afin de proposer un projet qui génèrera des impacts positifs pour les personnes qui se prévalent de nos services, pour les partenaires de la communauté et assurera le rayonnement de l'organisme dans le secteur de l'itinérance.

Fiducie régionale solidaire

La fiducie régionale solidaire va continuer son expansion en ajoutant d'autres points de services.

Deux projets de recherche

Fiducie régionale solidaire

Un autre projet de recherche, portant sur la Fiducie régionale solidaire intitulé **Comment une fiducie volontaire peut-elle contribuer à la stabilité résidentielle et au pouvoir d'agir des personnes participantes?** est en cours.

Une subvention a été octroyée par le Fonds spécial de la Caisse d'économie solidaire.

Les chercheur·euse·s sont

- Nathalie Ross, M.A.P.
- Maxime Plante-Péloquin, M.A. Sociologie
- Janie Houle, Ph. D.
- Hélène Gaudreau, Ph. D.
- Nick Falvo, Ph. D.

Travaux majeurs

L'Accueil Bonneau doit effectuer des travaux majeurs sur l'ensemble de ses immeubles et ce, sur plusieurs années.

— **246 logements** répartis sur **4 immeubles** dont **2 nous** appartiennent

— **1 centre multiservice** desservant **400 personnes par jour** afin de leur offrir les services essentiels et un accompagnement vers le logement

Nous proposons de documenter les impacts de la Fiducie régionale solidaire. Nous postulons qu'elle contribuera à ce que les personnes participantes :

1. assurent leur stabilité résidentielle pérenne
2. retrouvent leur autonomie
3. développent leur pouvoir d'agir (empowerment).

Cette recherche s'articulera autour de trois grands objectifs et activités :

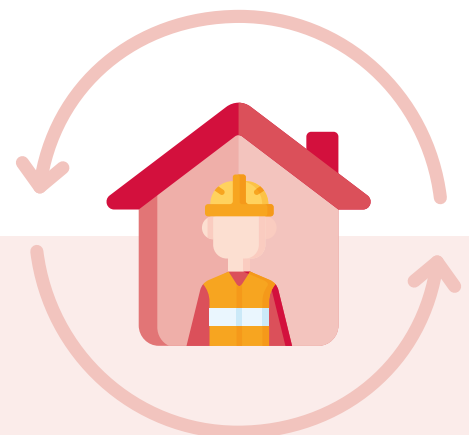
1. documenter les conditions contribuant à une stabilité résidentielle pérenne afin de déterminer quels services et connaissances y contribuent le plus
2. mesurer le retour de l'autonomie des participant.e.s, notamment en matière de gestion d'un budget
3. mesurer le développement du pouvoir d'agir (empowerment) des personnes participantes.

Fiducie solidaire: gouvernance et développement

Le projet de recherche vise à proposer un plan de développement pour la Fiducie régionale solidaire. Le projet proposera aussi, selon les données probantes, un plan de gouvernance, un plan de financement et une structure juridique.

Les chercheur·euse·s sont :

- Saidatou Dicko Ph. D.
- Raymond Falschau Ph. D.



**Merci à toutes les personnes qui ont contribué
à réaliser ce rapport annuel**

Rédaction

Nathalie Ross

Conception graphique

Flo.Majérus

Impression

Reprodoc

Relecture

Amélie François
Charlotte Parnet
Laurent Sasiela



427, rue de la Commune Est
Montréal (Qc) H2Y 1J4

accueilbonneau.com

