



Accueil
Bonneau



**DES ASSISES SOLIDES
SUR LESQUELLES
BÂTIR UN AVENIR
MEILLEUR**

**RAPPORT D'ACTIVITÉS
2021**

NOTRE MISSION

Accueillir la personne en situation ou à risque d'itinérance en l'accompagnant au quotidien dans la réponse à ses besoins essentiels et la recherche d'une meilleure qualité de vie et d'un mieux-être, vers la réinsertion sociale et la stabilité résidentielle.



RESPECT
CONFIANCE
ACCUEIL
COMPASSION
SOLIDARITÉ

Il n'y a pas de système de santé universel, sans hébergement universel.

L'hébergement, l'accompagnement, les soins de santé et les repas offerts par l'Accueil Bonneau sont indispensables afin de mettre fin à l'itinérance chronique.

TABLE DES MATIÈRES

Mot de la directrice générale et de la présidente - 2

Aperçu de nos programmes et services - 4

Vers une sortie de la rue réussie - 5

Se loger - 6

- Bâtir l'avenir sur une fondation solide
- Nos maisons d'hébergement
- Projet Logement Montréal (PLM)
- Suivi post-hébergement

Se valoriser - 8

- La reconnaissance des forces
- Le programme d'intégration sociale et socioprofessionnelle
- Le programme PAAS Action
- Un projet enrichissant et rassembleur
- Cultiver ses talents cachés

Améliorer son quotidien - 11

- Combler ses besoins de base
- Notre Centre de jour réaménagé au Grand Quai
- Prendre soin de sa santé

S'impliquer - 14

- Le bénévolat
- La vie associative

La Fondation - 16

Les états financiers - 17

Perspectives 2022 - 18

Nos partenaires - 20



MOT DE LA DIRECTRICE GÉNÉRALE ET DE LA PRÉSIDENTE



Tout comme l'an passé, la pandémie a eu un impact important sur la société et ceux qui la composent. Ceci a été encore plus flagrant pour les personnes en situation d'itinérance, vivant dans des conditions de vulnérabilité. Il est à espérer que ce constat entraînera un mouvement chez les divers intervenants afin de mettre fin à l'itinérance chronique à Montréal.

En assurant les services d'urgence au Grand quai, de novembre 2020 jusqu'à la fin mai 2021, l'Accueil Bonneau a renforcé ses partenariats avec les autres grandes ressources en itinérance à Montréal. Ensemble, en juin 2021, nous étions huit organismes qui ont élaboré et déposé aux instances gouvernementales un plan intitulé « Un pas de plus ». Ce plan brosse un portrait global des différents constats faits par les organismes partenaires ainsi que des

pistes de solution pour mettre fin aux mesures d'urgence hivernales annuelles puisque les défis liés à l'itinérance ne sont pas saisonniers.

Nous sommes convaincues qu'en octroyant des ressources financières, humaines et matérielles suffisantes de manière pérenne ainsi qu'en assurant une stabilité résidentielle avec accompagnement aux personnes en situation d'itinérance, nous pourrions mettre fin à l'itinérance chronique d'ici trois à cinq ans dans la région de Montréal.

Certains principes énoncés dans ce plan ont été retenus. Cependant, il est maintenant temps que cela se traduise par un financement afférent à ces principes.

Avec l'arrivée des grands froids à la fin de l'année 2021, nous avons assisté à une crise humanitaire :

certaines personnes en situation d'itinérance n'ont pas pu trouver de lit en raison de la cinquième vague de la pandémie ainsi que des multiples éclosions dans le système d'hébergement d'urgence.

L'Accueil Bonneau continue de concentrer ses efforts à améliorer l'accès au logement avec accompagnement ; le moyen éprouvé d'aider les gens à sortir de la rue et à reconstruire leur vie.

Cette approche est également au cœur de notre processus de planification stratégique qui a été amorcé en 2021 et qui se terminera en 2022. Ce processus rigoureux et inclusif permettra à l'Accueil Bonneau de se positionner au sein de la communauté comme un agent de changement et lui fournira des outils pour contribuer activement, au cours des prochaines années, à l'effort collectif pour mettre fin à l'itinérance chronique à Montréal.

Nous sommes reconnaissantes envers nos employé.e.s et nos bénévoles qui se sont présenté.e.s chaque jour pour travailler ou faire du bénévolat, afin de faire une différence positive dans la vie des personnes vivant dans des conditions de vulnérabilité.

Nous sommes également reconnaissantes envers nos donateurs, donatrices et partenaires qui rendent notre travail possible jour après jour.

Nous saluons les usagers, les usagères et les résident.e.s qui sont la raison d'être de l'Accueil Bonneau. Ensemble, œuvrons pour une société plus juste et équitable où chacun.e a un chez-soi stable dans la dignité et peut jouir de sa pleine citoyenneté.

Fiona Crossling
Directrice générale

Chantal Fortin
Présidente

APERÇU DE NOS PROGRAMMES ET SERVICES



Services d'hébergement avec accompagnement

- Soutien à l'hébergement
- Trois maisons d'hébergement
- Suivi post-hébergement
- Projet Logement Montréal



Carrefour multiservices

- Salle à manger
- Café des sœurs
- Douches et toilettes
- Salle polyvalente
- Salle multimédia
- Coiffure
- Vestiaire



Espace santé

- Chiropractie
- Podiatrie
- Optométrie
- Soins infirmiers McGill-Bonneau
- Soins dentaires



Programmes de réaffiliation sociale

- Intervention psychosociale et communautaire
- Formation et employabilité
- Ateliers d'art
- Miel de Bonneau
- Intervention de milieu
- Fiducie volontaire et soutien à l'accès aux revenus
- Clinique d'impôt
- Clinique juridique
- Soutien aux démarches administratives et citoyennes (renouvellement carte d'assurance maladie, papiers d'identité, etc.)

VERS UNE SORTIE DE LA RUE RÉUSSIE



Les chemins qui mènent à l'itinérance ne sont jamais uniformes ou linéaires. Chaque personne a un parcours unique et nécessite une approche adaptée et personnalisée qui tient compte de sa rupture sociale et de sa perte de l'enveloppe psychosociale. Voici un exemple de parcours possible à travers nos différents programmes et services.



Comblers ses besoins essentiels

Une personne en situation d'itinérance vient au Carrefour multiservices de l'Accueil Bonneau pour répondre à ses besoins essentiels tels que se nourrir, se laver, se vêtir, s'informer, se sentir en sécurité, être écoutée, etc.



Tisser des liens de confiance

Elle découvre l'espace santé qui vise à traiter les nombreux problèmes spécifiquement liés à la vie dans la rue et participe aux ateliers d'arts où elle peut s'exprimer et s'épanouir. Elle tisse des liens de confiance avec les membres de l'équipe.

Retrouver la stabilité résidentielle

L'intervenante en soutien à l'hébergement la dirige vers un logement dans une de nos trois maisons d'hébergement où elle reçoit l'accompagnement personnalisé dont elle a besoin pour retrouver la stabilité résidentielle.

Reconnaître ses forces

Maintenant qu'elle est logée, elle décide de participer à un programme d'employabilité. Elle commence à travailler à temps partiel à la salle à manger grâce au soutien financier du programme PAAS Action.

Retrouver son être social

Suite à son séjour à notre maison d'hébergement, la personne est orientée vers un logement privé ou social et reçoit un soutien post-hébergement pour assurer son intégration dans la communauté, de façon significative et durable.



SE LOGER

BÂTIR L'AVENIR SUR UNE FONDATION SOLIDE

Une sortie de la rue réussie nécessite une fondation solide sur laquelle reconstruire les éléments de sa vie. Sans cette stabilité, le tout risque de s'effondrer comme un château de cartes. Quand on parle d'itinérance, cette fondation est le logement. Sans logement, on ne peut aborder tous les autres problèmes associés à l'itinérance. L'itinérance a rarement une seule cause mais résulte plutôt de l'impact cumulatif de multiples facteurs : revenu inadéquat, événements traumatiques, problèmes de santé physique ou mentale, violence conjugale, dépendances, etc.[1] Un logement adéquat et stable est donc une condition préalable au rétablissement et à la réaffiliation sociale.

Avant la pandémie, Montréal faisait déjà face à une pénurie de logements abordables et le nombre de personnes qui se trouvaient sans domicile fixe était à la hausse. La pandémie n'a fait qu'exposer la fragilité de notre système et amplifier les vulnérabilités, tant sur le plan individuel que sociétal. Si la croissance de la population itinérante à Montréal n'était pas assez pour nous montrer à quel point le logement abordable est critique pour le bien-être de tous, le gouvernement a enfoncé le clou. Alors que les infections liées à la COVID-19 étaient à la hausse au début de 2021, le gouvernement provincial a imposé des mesures strictes pour limiter la propagation du virus. Confinement, fermeture des commerces non-essentiels et couvre-feu. Le message était clair : il fallait rester chez soi pour se protéger.

Rapport d'activités 2021 - 05

Ainsi, le logement était devenu la défense de première ligne contre le virus. Mais pour les personnes en situation d'itinérance, le mantra « rester chez soi » était plutôt une moquerie qu'une mesure qui pouvait sauver leur vie.[2]

La pandémie a vraiment mis le phénomène de l'itinérance sous les projecteurs de l'actualité et a révélé l'importance d'avoir son propre chez-soi. La crise a exposé les faiblesses structurelles du système de logement, le besoin de réviser les politiques relatives au logement et l'échec de la mise en place du droit au logement. Il doit y avoir un engagement ferme de la part des gouvernements à fournir des logements abordables et des services d'hébergement pour sortir les gens de la rue.

Bonifier les services de logement avec des programmes d'intervention et d'accompagnement comme le soutien psychosocial, le counseling en matière de traumatismes et toxicomanie, les services de santé mentale et les programmes de préemployabilité sont les prérequis pour briser le cercle vicieux de l'itinérance chronique et pour assurer un meilleur avenir pour tous.

1. Le rond point de l'itinérance (2014). « Les causes de l'itinérance ». www.rondpointdelitinérance.ca/a-notre-sujet
2. Leilani Farha et Kaitlin Schwan, « The Front Line Defence: Housing and Human Rights in the Time of COVID-19 », *Vulnerable: The Law, Policy and Ethics of COVID-19*, ed. Colleen M. Flood et al. (Ottawa : Les Presses de l'Université d'Ottawa, 2020), 355-366.

NOS MAISONS D'HÉBERGEMENT



3 maisons
d'hébergement



114 personnes
hébergées en 2021



112 demandes
de logement faites
entre juillet et décembre

Maison Joseph-Vincent

49 studios

Maison d'hébergement pour les personnes de 50 ans et plus ayant une autonomie restreinte ou une perte d'autonomie liée à l'itinérance et à des problèmes de santé physique ou mentale.

Maison Eugénie-Bernier

52 studios

Maison d'accueil à durée indéterminée pour les personnes en situation d'itinérance chronique ou cyclique et aux prises avec de nombreux problèmes associés à l'itinérance.

Maison Claire-Ménard

31 studios

Maison de transition à durée déterminée pour les personnes de 25 ans et plus ayant vécu une situation d'itinérance chronique ou épisodique et qui se sont engagées dans un projet de réinsertion sociale actif et défini.

L'objectif des maisons est d'offrir aux personnes hébergées un cadre de vie adéquat, répondant à leurs besoins et à leurs motivations par un accompagnement personnalisé. L'environnement et les interventions sont souples et adaptés aux besoins de chacune des personnes hébergées. Les maisons sont des lieux d'accueil offrant des services de gîte et de couvert.

- Chacune de ces personnes a établi, avec un.e intervenant.e, un plan d'accompagnement en fonction des démarches qu'elle a choisies de faire pour améliorer sa situation personnelle et sociale.
- Des activités de groupe visant la socialisation sont offertes régulièrement malgré le contexte pandémique.

Nouveauté : le soutien à l'hébergement

Cette année, nous avons créé un nouveau poste d'intervenant dans l'équipe des services d'hébergement. Cet intervenant a pour rôle principal d'accueillir, de diriger et d'aider les personnes en situation d'itinérance à se loger de façon temporaire ou permanente, à s'établir et à se réintégrer dans la société.

PROJET LOGEMENT MONTRÉAL



130 personnes
accompagnées vers la
stabilité résidentielle

En partenariat avec trois autres organismes communautaires, l'Accueil Bonneau participe au Projet Logement Montréal (PLM) qui vise à stabiliser en logement les personnes vivant une situation d'itinérance chronique ou épisodique et ainsi réduire l'itinérance à Montréal. PLM suit l'approche de « Logement d'abord » dont un des objectifs est de développer une banque de logements subventionnés sur l'île de Montréal répondant aux besoins et aux goûts des participant.e.s. L'accompagnement psychosocial sert de moteur aux participant.e.s afin de se maintenir en logement.

LE SUIVI POST- HÉBERGEMENT



40 personnes
reçoivent un accompagnement
pour assurer leur stabilité
résidentielle

D'abord créé pour les personnes ayant effectué un séjour dans l'une ou l'autre des maisons de l'Accueil Bonneau, ce programme vise à assurer l'intégration dans la communauté, de façon significative et durable, aux personnes orientées vers le logement privé, le logement social, ou vers un centre d'hébergement. Progressivement, les personnes se réapproprient leur autonomie et sont orientées vers des services externes à l'Accueil Bonneau.

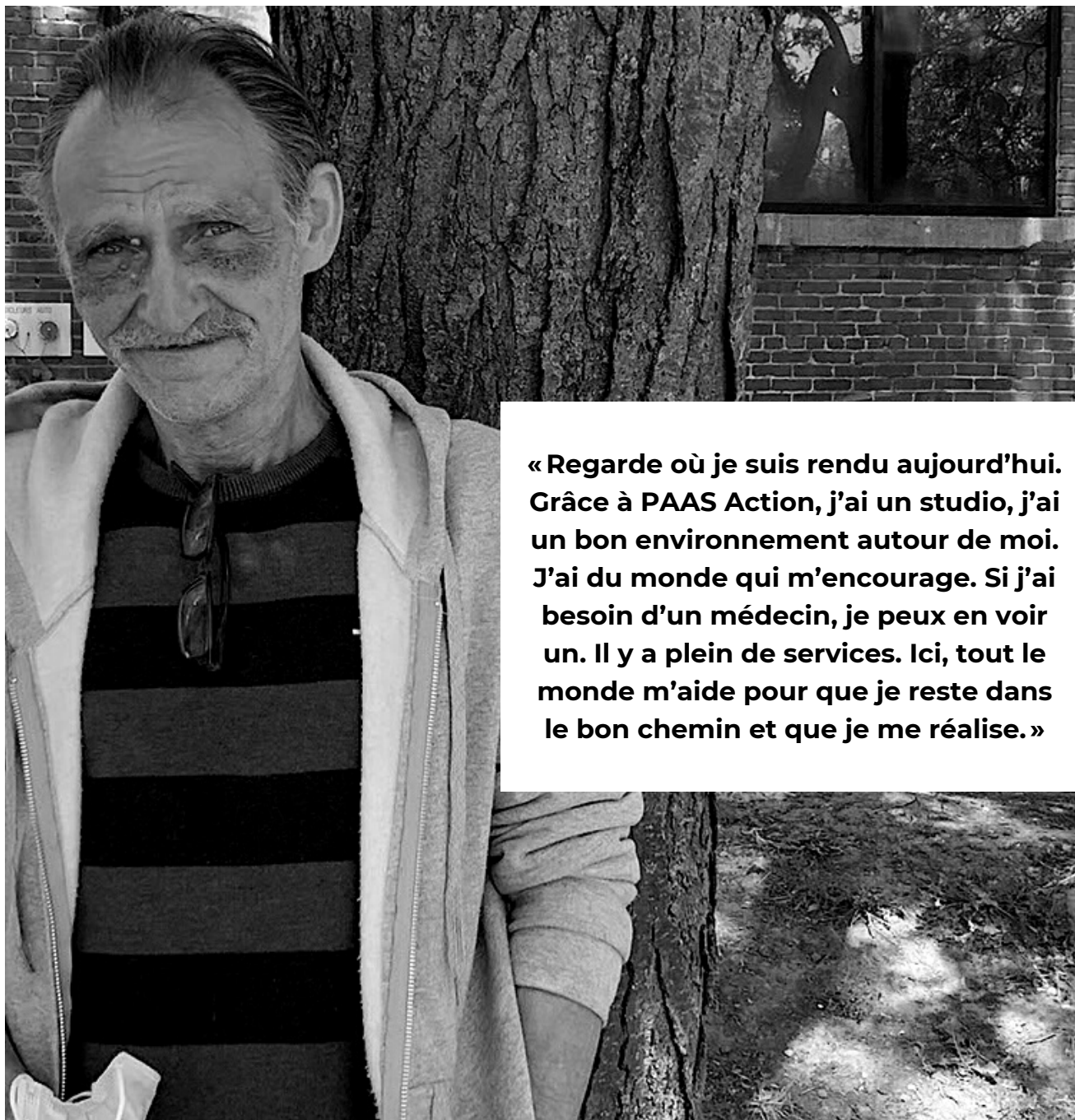


À venir : Le Christin

L'automne 2021, nous avons officiellement lancé le projet du Christin, une maison d'hébergement qui comportera 114 unités. Développé en partenariat avec la Société d'habitation et de développement de Montréal (SHDM), cet édifice permettra de sortir de la rue un grand nombre de personnes en situation d'itinérance. Il s'agit du plus grand projet de construction de logement sociaux, en terme de gabarit, au centre-ville, depuis les habitations Jeanne-Mance.

SE PENCHER SUR LA RÉAFFILIATION SOCIALE

LA RECONNAISSANCE DES FORCES



« Regarde où je suis rendu aujourd'hui. Grâce à PAAS Action, j'ai un studio, j'ai un bon environnement autour de moi. J'ai du monde qui m'encourage. Si j'ai besoin d'un médecin, je peux en voir un. Il y a plein de services. Ici, tout le monde m'aide pour que je reste dans le bon chemin et que je me réalise. »

Un exemple de persévérance, de courage et de bonté

À l'âge de 61 ans, après de nombreuses années dans la rue et plongé dans l'alcool et la drogue, Guy a décidé de prendre sa vie en main et est revenu à l'Accueil Bonneau. Un intervenant lui a proposé le programme PAAS Action. Ce fut pour Guy une chance à saisir.

Découvrez son histoire : accueilbonneau.com/blog



LE PROGRAMME D'INTÉGRATION SOCIALE ET SOCIOPROFESSIONNELLE



39 ateliers
de 2 heures offerts



17 participant.e.s

En partenariat avec le Centre de ressources éducatives et pédagogiques, nous offrons les programmes d'intégration sociale et d'intégration socioprofessionnelle tels que définis par les ministères de l'Éducation et de l'Éducation supérieure. Ces programmes visent la connaissance de soi, le développement des compétences, la recherche d'emploi et le maintien en emploi. Ces formations sont offertes sous forme d'ateliers de groupe encadrés par une enseignante.

LE PROGRAMME PAAS ACTION



13 260 heures
travaillées



17 participant.e.s

Avec le soutien du Ministère du Travail, de l'Emploi et de la Solidarité sociale, nous offrons des plateaux de travail variés permettant aux participant.e.s de renouer avec le marché du travail à raison de 20 heures par semaine, dans le cadre du Programme d'aide et d'accompagnement social (PAAS Action). Il y a différents postes que les participant.e.s peuvent occuper : servir du café, s'occuper des douches, travailler dans la cuisine ou au vestiaire, ou faire du ménage à l'extérieur. Des ateliers qui abordent des sujets variés sont aussi offerts deux fois par semaine.

Pour l'année 2021, nous avons accueilli 19 personnes en travaux compensatoires. Elles ont travaillé entre 20 et 240 heures, pour un total de 1 442 heures.



UN PROJET ENRICHISSANT ET RASSEMBLEUR



8 personnes se sont partagées les **145 participations** à l'entretien des ruches de juin à novembre 2021



8 ans de partenariat avec Alvéole

Le projet Miel de Bonneau fête ses huit ans ! L'initiative Miel de Bonneau est un projet novateur de réinsertion sociale axé sur l'apiculture urbaine. Les participant.e.s travaillent à la production du miel en collaboration avec Alvéole, leur permettant d'acquérir de nouvelles compétences et des habiletés spécifiques. Le Miel de Bonneau est vendu dans les supermarchés Métro participants et les revenus sont réinvestis dans le projet. Contactez l'Accueil Bonneau pour vous acheter des caisses – un geste délicieux et solidaire !

CULTIVER SES TALENTS CACHÉS

En 2021, nous avons lancé le projet d'art « Des jardins pour tous ». Ce projet consiste en la création d'une revue artistique entièrement confectionnée par des personnes en situation d'itinérance ou à risque de l'être. Le projet se décline en quatre volets : la création d'herbiers, d'œuvres artistiques, de poèmes ainsi que des mandalas à colorier et ce, sur la thématique générale des fleurs mellifères. Avec une approche multidisciplinaire, le projet est adapté aux réalités de l'itinérance afin de susciter l'accès au plus grand nombre de participant.e.s et d'assurer la transmission des savoirs et la création de nouveaux liens. Ce projet s'avère aussi une belle opportunité de stimuler la créativité, de découvrir des talents cachés et de promouvoir le bien-être et la qualité de vie des participant.e.s.



703 participations aux activités artistiques



22 personnes ont bénéficié de la sortie culturelle soit l'exposition « Divina Dali »



AMÉLIORER SON QUOTIDIEN



COMBLER SES BESOINS



10 846
visites au
Centre de jour



70 627
repas servis



1 124
douches
prises



2 681
visites au service
de fiducie



1 107
utilisations des
ordinateurs



2 146
visites au
vestiaire

Le carrefour multiservices

Les services d'accueil, d'intervention de milieu et d'accompagnement offrent une réponse aux besoins essentiels et assurent la reconnaissance et la valorisation de l'individu : repas sains, vestiaire, douches, téléphones et ordinateurs, clinique d'impôts et clinique juridique, espace santé, accompagnement et soutien au logement, intervention de milieu et plus.



Depuis quelques mois, le nombre de femmes qui fréquentent l'Accueil Bonneau a atteint 10% du nombre total d'utilisateurs.



NOTRE CENTRE DE JOUR RÉAMÉNAGÉ AU GRAND QUAI

Suite à une entente de partenariat avec la Ville de Montréal et le CIUSSS du Centre-sud-de-l'île-de-Montréal en novembre 2020, nous avons mis en place une halte-répit hivernale qui est restée ouverte jusqu'à la fin mai 2021. La halte-répit pouvait accueillir 350 personnes en situation d'itinérance par jour, tout en respectant les mesures sanitaires. Elle était ouverte tous les jours de 8 h à 16 h. Notre équipe offrait un accompagnement pour répondre à différents besoins dont la recherche d'un logement.



De janvier à mai 2021 :

- 48 075 visites d'hommes
- 1 930 visites de femmes
- 73 visites de personnes non binaires
- 691 visites de personnes à mobilité réduite
- 71 259 repas servis
- 266 participations aux ateliers d'art
- 4 850 utilisations d'ordinateurs



PRENDRE SOIN DE SA SANTÉ

Engelures aux pieds, maux de dos, arthrite, problèmes de circulation, et bien plus encore : la vie dans la rue apporte son lot d'inconforts et de problèmes de santé physique. Les services de santé visent à prévenir et à traiter des problèmes spécifiquement liés à l'itinérance qui ne sont pas nécessairement tous couverts par la Régie de l'assurance maladie du Québec et à contribuer au mieux-être des personnes. En raison de la COVID-19, les services de santé n'ont été disponibles qu'une partie de l'année.



La cohabitation et le bon voisinage

Les voisin.e.s de l'Accueil Bonneau ont le numéro de téléphone de l'équipe d'intervention de milieu pour signaler tous les désagréments afin que nous puissions intervenir et éviter de judiciaireiser les personnes concernées.

La Clinique McGill-Bonneau : Déjà 5 ans !

La Clinique de soins infirmiers de proximité McGill-Bonneau est née d'un partenariat entre l'École des sciences infirmières de l'Université McGill et l'Accueil Bonneau. Cette clinique communautaire a été mise en place en 2017 afin d'offrir des soins de santé accessibles aux résidents de l'Accueil Bonneau.



509 consultations avec les infirmiers et infirmières de la clinique McGill-Bonneau

64 consultations et/ou traitements chiropratiques
32 consultations en optométrie

143 soins de pieds effectués
37 visites à notre clinique dentaire

669 personnes vaccinées

114 personnes dépistées au sein de l'Accueil Bonneau dans le cadre de dépistages massifs par la santé publique de Montréal



5 639 rencontres par l'équipe d'intervention de milieu
3 779 liens maintenus
1 111 offres de support psychosocial

S'IMPLIQUER

EN 2021, LA SOLIDARITÉ ET L'ENTRAIDE ÉTAIENT AU RENDEZ-VOUS !

Faire du bénévolat à l'Accueil Bonneau offre la chance de rencontrer des gens de différents milieux, de tisser des liens et d'acquérir de nouvelles compétences. Nos bénévoles sont représentatifs de la mixité sociale de notre belle ville : personnes se prévalant de nos services, étudiant.e.s, retraité.e.s, groupes scolaires, professionnel.le.s et autres. Nous tenons à remercier chaleureusement tous nos bénévoles pour leur contribution et leur implication tout au long de cette année très difficile. Travailler dans le contexte pandémique avec de nombreuses mesures en place n'est pas chose facile, mais vous avez su relever le défi avec brio!



162 bénévoles ont offert
20 716 heures de bénévolat

Une expérience enrichissante et immersive

Quand Ffion a déménagé à Montréal pour ses études universitaires, elle a découvert l'Accueil Bonneau et a rejoint l'équipe des bénévoles du dimanche. Chaque dimanche matin, elle travaillait avec les employé.e.s et les autres bénévoles pour préparer et servir les repas.

Découvrez son histoire :
accueilbonneau.com/blog



« J'ai appris l'importance de la patience et de la compassion. J'ai découvert la joie des rapports humains, la joie de connaître une personne, simplement, de lui donner un peu de gentillesse et d'en recevoir autant [...] En tant qu'étudiante dans une université anglophone, je trouve que mon bénévolat a beaucoup aidé à mon immersion dans la ville francophone. C'était fantastique pour moi de me faire des amis venant de toutes sortes de milieux de vie et de tous les coins de la ville. »

LISTE DES MEMBRES DU CONSEIL D'ADMINISTRATION DE L'ACCUEIL BONNEAU – 2021

Chantal Fortin
présidente

Robert Dutton
vice-président

Philippe Daoust
trésorier

Mériem Benammour
secrétaire

Thierry Arnaud
Fiona Crossling
Suzanne Dionne
Sœur Nicole Fournier
Murielle Kwendé
Antoine Lemieux
Zeïneb Mellouli
Gilles Messier

NOTRE IMPLICATION

- Participation aux tables de concertation **Convergence itinérance Montréal, Synergie** et **Mouvement pour mettre fin à l'itinérance à Montréal**
- Concertation avec le CCSMTL et l'Arrondissement Ville-Marie
- Démarche Nourir la santé

LE CONSEIL D'ADMINISTRATION

L'Accueil Bonneau est géré par un conseil d'administration dont les membres ont à cœur la mission de bienfaisance de l'organisme.

- **7 réunions** du conseil en 2021
- **16 personnes** présentes à l'assemblée générale annuelle virtuelle qui s'est tenue le 24 mars 2021
- **12 rencontres** mensuelles avec l'ensemble du personnel de l'Accueil Bonneau

LE SONDAGE

Sondages auprès de nos parties prenantes pour établir les forces, faiblesses, opportunités et menaces pour le développement de l'Accueil Bonneau :

- **96 personnes** se prévalant de nos services
- **37 employé.e.s**
- **7 membres** du conseil d'administration
- **59 bénévoles**
- **33 donateurs et donatrices**
- **14 partenaires**

LA FONDATION

La réponse de nos partenaires, de notre communauté et de la grande famille de l'Accueil Bonneau face aux besoins accrus pendant la pandémie a été incroyable. Bien que la plupart de nos événements-bénéfices et de nos collectes de fonds ont été affectés par les consignes de santé publique, nous avons été témoins d'un grand élan de solidarité de votre part. Nous tenons à remercier tous ceux et celles qui nous ont soutenus au cours de la dernière année et qui continuent de nous soutenir. C'est grâce à votre appui que nous pouvons poursuivre notre mission.



DE VRAIS HÉROS

Les Vétérans R22eR s'unissaient au mois de décembre 2021 à l'Accueil Bonneau pour apporter du réconfort aux personnes en situation d'itinérance en leur offrant un repas chaud ainsi que vêtements, produits de soins personnels et collations non périssables. Nous tenons à remercier sincèrement les membres du R22eR !



LA SOIRÉE SAINT-MARTIN

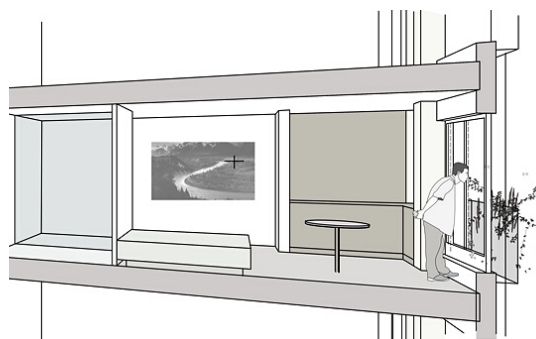
Le 10 novembre avait lieu l'événement virtuel de collecte de fonds de la Saint-Martin. La soirée, animée par Louis Bertrand, a permis de partager avec les participant.e.s un événement virtuel chaleureux et plein de surprises. Les convives venaient de partout au Québec et ont pu y assister dans le confort de leur foyer. Y a été annoncé, entre autres, le projet du Christin. L'Accueil Bonneau tient à remercier les participant.e.s à la soirée, ainsi que ses partenaires Ivanhoé Cambridge, AdVini, Air Canada, Domaine Laroche, la Ville de Montréal et la SHDM. De plus, elle tient à féliciter les deux gagnants de l'encan. Parmi les participant.e.s, nommons la présence de Madame Dominique Ollivier, nouvellement élue, et les représentantes de la SHDM dont Nancy Shoiry, la directrice générale et Anne Cormier, l'architecte du Christin et professeure titulaire à l'Université de Montréal.



PERSPECTIVES 2022

LA TRANSFORMATION ORGANISATIONNELLE SE POURSUIT

L'idée d'un projet de transformation organisationnelle a débuté en 2020 avec le renouvellement de la gouvernance et de la direction de l'Accueil Bonneau. Ce projet prend plus d'ampleur depuis l'automne 2021. D'une part, un processus de planification stratégique, appuyé par Innoweave, a été amorcé. D'autre part, **la construction d'un nouvel immeuble** en partenariat avec la SHDM a débuté. **Le Christin** permettra à l'Accueil Bonneau **d'augmenter de plus de 80 % sa capacité d'hébergement** en offrant 114 nouvelles unités à une clientèle mixte en situation de vulnérabilité. Ces unités s'ajoutent aux 132 unités qui sont déjà gérées par l'organisation (en plus des 170 personnes accompagnées ex situ). La planification stratégique nous aidera à clarifier notre impact voulu et à mettre à jour notre mission et vision. Nous confirmerons les programmes et services à offrir dans l'avenir et nous moderniserons nos façons d'intervenir.



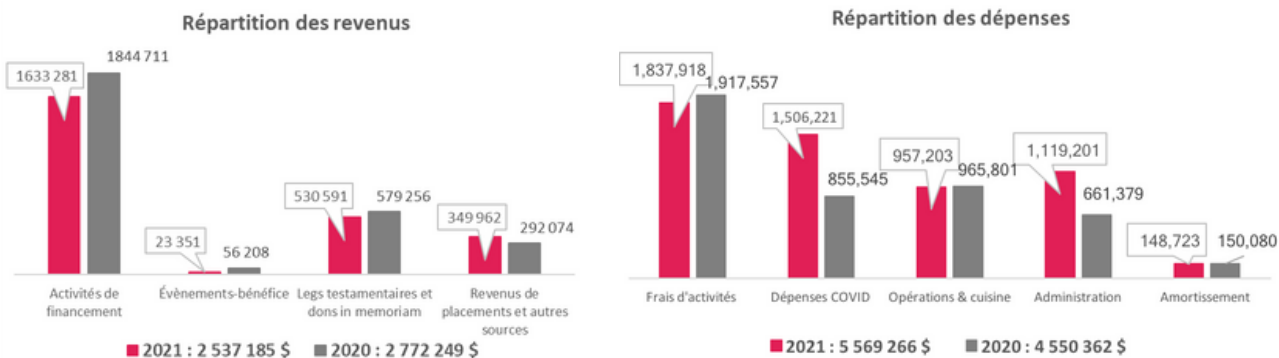
SE PENCHER SUR LA STABILITÉ RÉSIDENNELLE

L'offre de logement avec accompagnement psychosocial doit évoluer et se développer afin que les résidents puissent accroître leur pouvoir d'agir. Un des aspects importants du changement au sein de l'Accueil Bonneau est le développement du volet de réaffiliation sociale qui vise l'optimisation des capacités des résidents dans les activités de la vie domestique (prévention et promotion), le rehaussement de leur estime de soi (participation collaborative) et l'intégration de comportements visant une meilleure qualité de vie (activités artistiques et collaboratives). Pour ce faire, un travail de réflexion collective sur l'impact voulu permettra d'identifier les meilleures pratiques et les compétences requises pour parvenir à mettre en place des programmes performants, pertinents et pérennes afin que les résidents puissent vivre leur histoire jusqu'au bout dans la dignité. Nous voulons assurer une complémentarité avec nos partenaires du milieu et nous voulons arrimer nos interventions avec celles du réseau de la santé. Un partenariat avec le milieu académique assurera, d'une part, d'évaluer avec des métriques bien définies l'atteinte de l'impact voulu et d'autre part, de documenter la mise en place du programme et partager notre expérience afin qu'elle puisse être dupliquée.

Nous sommes persuadés que nous avons en main les ingrédients permettant une transformation organisationnelle en profondeur, en continuité avec notre historique de 145 ans, visant à renforcer nos capacités, à accroître l'offre en logement avec un volet de réaffiliation sociale pertinent et performant.

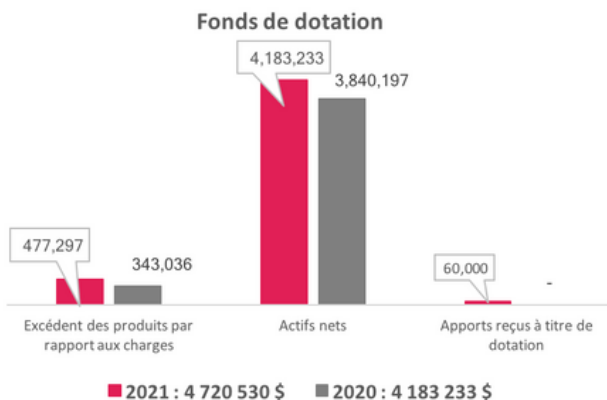
REGARD SUR LES FINANCES

L'ACCUEIL

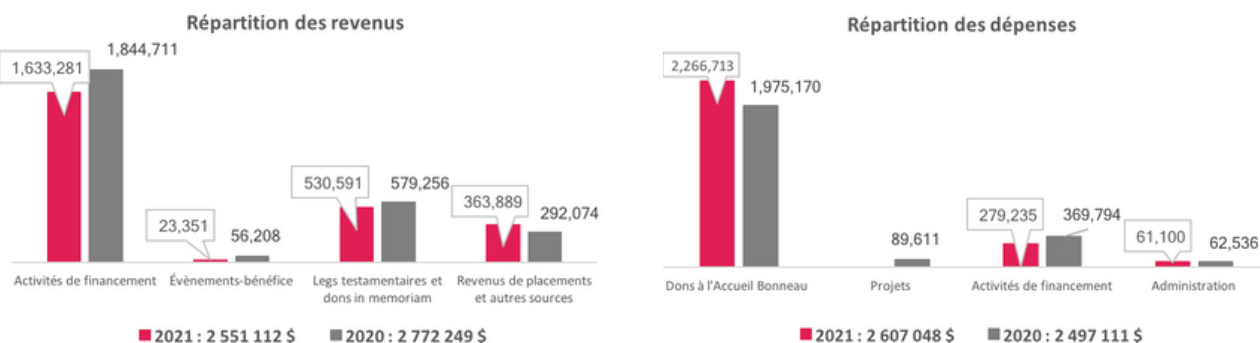


La pandémie a encore eu un impact important sur les finances de l'Accueil Bonneau et de la Fondation Accueil Bonneau en 2021. En plus de ses services réguliers, l'Accueil Bonneau a continué d'offrir des mesures d'urgence au Grand Quai durant la première partie de l'année. L'Accueil Bonneau a terminé l'année avec un déficit de 349 240 \$ alors que la Fondation a terminé l'année avec une perte de 69 863 \$.

FONDS DE DOTATION



LA FONDATION



NOS PARTENAIRES

Cette liste présente tous les dons de 5 000\$ et plus, en biens et en services, les commandites ainsi que l'ensemble de nos partenaires qui nous permettent d'accomplir notre mission.

METRO inc.

Fondation Marcelle et Jean

Coutu

Gouvernement du Québec

Gouvernement du Canada

BNP Paribas (Canada)

Cargill Limited

Énergir

Agence Tux Créative Co.

Air Transat

Alcooliques CoCAïne Narcotiques

Anonymes(AA/CA/NA)

Alvéole

Arrondissement Ville-Marie

Association de la construction du Québec

Association des chiropraticiens du Québec

Banque Nationale

Groupe BBA inc.

Café Napoléon

CAP-St-Barnabé

CARE Montréal

Centre de coordination des mesures d'urgence (CCMU) de la Ville de Montréal

Centre de ressources éducatives et pédagogiques (CREP)

Centre de transformation du logement communautaire

Charities Aid Foundation Canada

CIUSSS du Centre Sud-de-l'Île-de Montréal

CIUSSS de l'Ouest-de-l'île-de-Montréal CIUSSS du Centre-Sud-de-l'île-de Montréal

CLSC des Faubourgs

Clinique Juridique itinérante

Congrégation des filles de Jésus DeSerres

École des sciences infirmières de l'Université McGill

École d'optométrie de

l'Université de Montréal

École de réadaptation de

l'Université de Montréal

Fondation de Claire et Jean-

Pierre Léger

Fondation familiale Trottier

Fondation Grace Dart

Fondation Jacques & Michel

Auger Fondation Lise et

Richard Fortin

Fondation Sibylla Hesse

Emploi Québec - Programme

PAAS Action

Famille Bertrand

Fondation Echo

Fondation Émilie Tavernier-

Gamelin Fondation Famille

Benoît Fondation Fondation

Famille Marc Thériault

Fondation Guy Laliberté

Fondation James Barrière

Fondation Jeanne-Esther

Fondation John R. McConnel

Fondation Jules Tétreault

Fondation T.A. St-Germain

Fondation Véromyka

Fonds de charité des employés de la Ville de Montréal

Fonds Marie-François

Forage CBF

Forces armées canadiennes

GE Aviation

Hockey Helps the Homeless

IA Groupe Financier

Keurig

L. Hansen Forwarding

La Congrégation des Filles de la

Providence

Le Chaînon

Legs Frères-Saint-Gabriel

Les Œuvres Le Royer

Les Sœurs de Saint-Joseph de

Saint-Hyacinthe

Maison du Père

Marché Bonsecours Médecins du

Monde

Mission Bon Accueil

Mission Old Brewery

Moisson Montréal

Mouvement pour mettre fin à

l'itinérance à Montréal

Hydro-Québec

Ivanhoé Cambridge inc.

Les Sœurs Grises de Montréal

R. Howard Webster

Fondation

The Tenaquip Foundation

Ville de Montréal

Office municipal d'habitation de Montréal

Olymel

Ordre de la Très-Sainte-Trinité

Projet Autochtone du Québec

Pixcom

Port de Montréal

Québec Emploi & Placement

Renaissance

Roxboro Excavation inc. SDC

Vieux-Montréal

Service de police de la Ville de Montréal

Société d'habitation et de développement de Montréal

Société d'habitation du Québec

Sœurs de la Charité de Saint-Hyacinthe

St-Germain

KavanaghFoundation St-Hubert

Succession Yolande Gauthier

Succession Diane Vincent

Succession Claude Lalonde -

Notaire Major & associés

Succession Carmelle Marion

Succession Corine Turcotte

Tremblay

Succession Diane Desrochers

Succession Étienne Poitras

Succession Françoise Aubut

Succession Guy Bouillé

Succession Jacqueline Ménard

Succession Yvon Plourde

Université du Québec à Trois-

Rivières (Médecine Podiatrique)

Vieux-Port de Montréal

Wells Fargo

Si par inadvertance votre nom ou celui de votre entreprise a été oublié ou mal orthographié, veuillez nous excuser et nous en aviser afin que nous puissions corriger nos dossiers

Depuis 145 ans, l'Accueil Bonneau compte sur la générosité et le soutien de nombreux donateurs et donatrices, de partenaires et de bénévoles pour accomplir sa mission et venir en aide aux personnes dans la rue. C'est grâce à vous que nous avons pu continuer d'offrir nos services aux personnes en situation d'itinérance ou à risque de l'être. Du fond du cœur nous vous disons

MERCI!

Accueil Bonneau
427, rue de la Commune Est
Montréal (Québec) H2Y 1J4
514-845-3906
accueilbonneau.com
info@accueilbonneau.com